

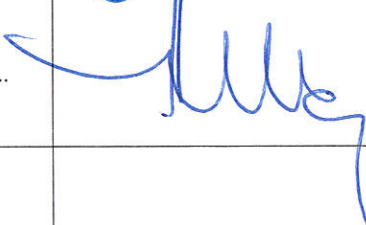


POVODÍ LABE, státní podnik

ZÁMĚR OPRAVY

**VD Dolní Beřkovice, oprava havarijního stavu –
poškozené potrubí DN300**



Zpracoval:	Martin Rosa, úsekový technik PS Roudnice nad Labem dne: 9.6.2017	
Předložil:	Ing. Landa Lukáš, vedoucí PS Roudnice nad Labem dne: 12.6.2017	
Projednal:	Ing. Petr Plessney PTNŘZ Roudnice nad Labem Dokumentační komise závodu Roudnice n. L. dne: 12.6.2017	
Vyhlásil:	Ing. Jan Zajíc ředitel závodu Roudnice nad Labem dne:	

a) identifikační údaje o plánované stavbě v členění:

název stavby – tok, název	VD Dolní Beřkovice, oprava havarijního stavu potrubí DN300
místo, případně ř. km, k.ú.	VD Dolní Beřkovice, Labe - 830,53
číslo DM	9051009018
identifikátor ISYPO	400038879

b) „Odůvodnění účelnosti veřejné zakázky“ v souladu s § 156 zákona č.136/2006 Sb. o veřejných zakázkách, ve znění pozdějších předpisů.

1) Popis potřeb, které mají být splněním veřejné zakázky naplněny:

Na základě prohlídky jezu na VD Dolní Beřkovice, bylo zjištěno, poškozené potrubí sloužící k vypouštění vody ze sektorů do dolní vody tl.300mm, je poškozená kompenzace. Část potrubí je výrazně poškozeno a bude nutná jeho výměna. Účelem opravy je uvedení jezu do bezpečného a provozuschopného stavu. A eliminace dalších možných škod na jezu.

2) Popis předmětu veřejné zakázky:

Požadujeme opravit formou výměny - přírubu potrubí DN 300mm.
Rozsah opravy:

- demontáž a montáž,
- oprava (výměna) příruby potrubí DN 300 mm
- oprava (výměna) kompenzace
- výměna těsnění
- funkční zkouška

3) Popis vzájemného vztahu předmětu veřejné zakázky a potřeb zadavatele:

Opravou části potrubí dojde k odstranění stavu hrozící havárie funkce hydrostatického jezu.

4) Předpokládaný termín veřejné zakázky:

Předpokládaný termín splnění veřejné zakázky 2017.

5) Další informace odůvodňující účelnost veřejné zakázky:

Nespolehlivost funkce hydrostatického jezu.

c) závazný a kvalifikovaný propočet nákladů na realizaci stavby s uvedením způsobu stanovení těchto nákladů.

60-70 000Kč, dle cen akcí obdobného charakteru.

d) požadavky na celkové urbanistické a architektonické řešení stavby a požadavky na stavebně technické řešení stavby, na tepelně technické vlastnosti stavebních konstrukcí, odolnost a zabezpečení z hlediska požární a civilní ochrany, souhrnné požadavky na plochy a prostory apod.,

Navržená oprava nevyžaduje urbanistické a architektonické řešení stavby a není potřeba posuzovat tepelně technické vlastnosti stavebních konstrukcí ani odolnost a zabezpečení z hlediska požární a civilní ochrany.

e) územně technické podmínky pro přípravu území, včetně napojení na rozvodné a komunikační sítě a kanalizaci, rozsah a způsob zabezpečení přeložek sítí, napojení na dopravní infrastrukturu, vliv stavby, provozu nebo výroby na životní prostředí, zábor zemědělského a lesního půdního fondu apod.,

Navržená oprava nevyžaduje napojení na komunikační sítě, kanalizaci a vodovod. Rovněž nebude, v souvislosti se zprovozněním, nutno provést přeložky komunikací, sítí technického vybavení apod.

V případě potřeby napojení na el. energii si zhotovitel zajistí podružné měření.

Vzhledem k tomu, že práce budou probíhat u vodního toku, zajistí zhotovitel veškeré zařízení a pracoviště tak, aby nedošlo k znečištění vody v řece ropnými produkty a jinými škodlivými látkami.

f) majetkoprávní vztahy doložené snímkem pozemkové mapy a výpisem z katastru nemovitostí,

Opravné práce budou probíhat pod dozorem obsluhy jezu a dle jejich pokynů. Termín prací bude předem oznámen provozovateli MVE.

Veškerá práce budou probíhat na pozemcích státního podniku, p.p.č **605** (vodní dílo jez). Viz příloha katastrální mapy.

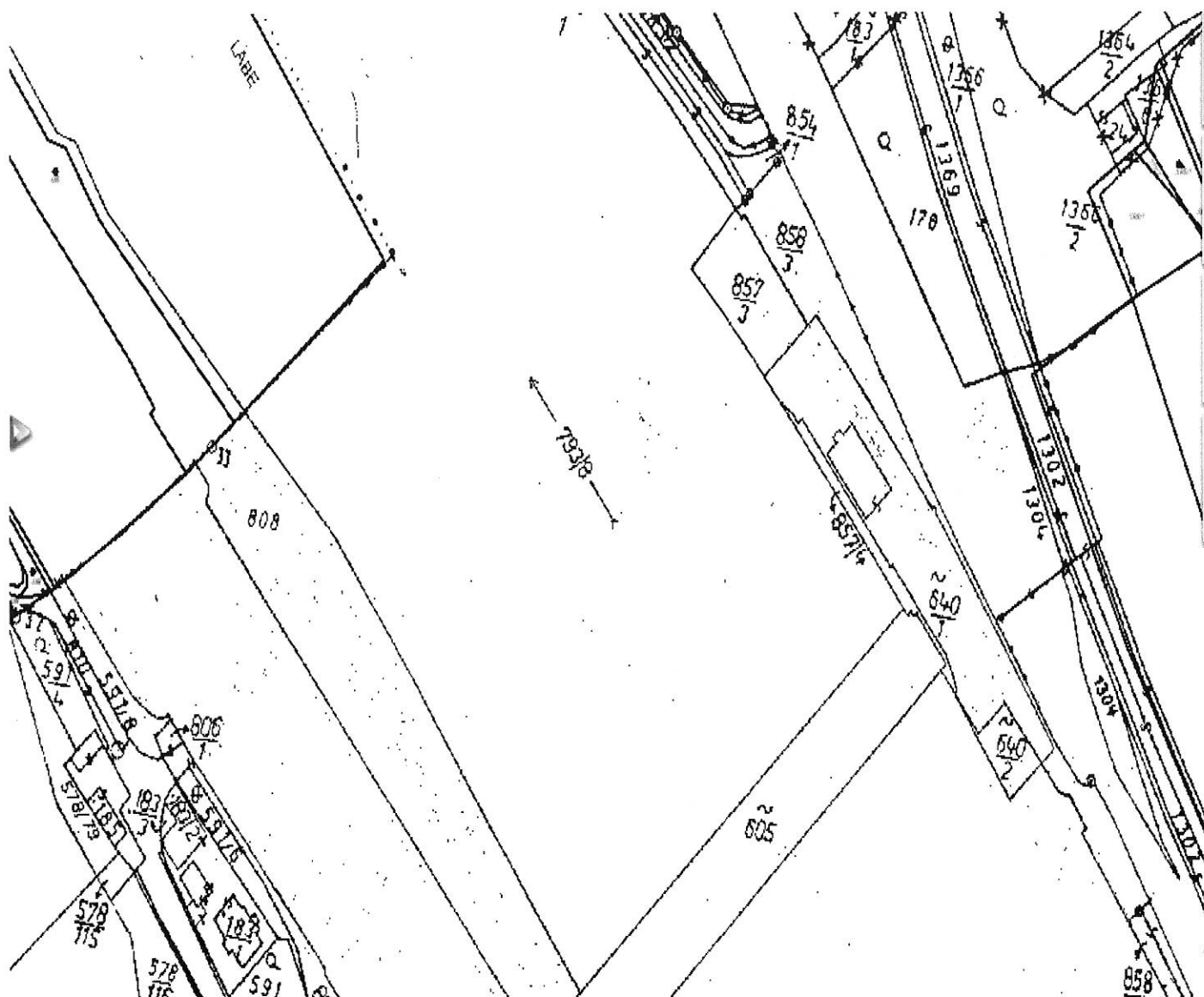
g) požadavky na zabezpečení budoucího provozu (užívání) stavby energiemi, vodou, pracovníky apod. a předpokládanou výši finančních potřeb jak provozu, tak i reprodukce pořízeného majetku a zdroje jejich úhrady v roce následujícím po roce uvedení stavby do provozu

Budoucí provoz bude zajištěn pracovníky VD Dolní Beřkovice v rámci cyklické údržby vodního díla a provozních nákladů aktuálního plánu provozního střediska Roudnice nad Labem.

h) Dokumentace současného stavu, včetně rozhodujících technicko-ekonomických údajů o provozu (užívání) obnovované kapacity.

- 1) Situace z katastrální mapy
- 2) Výpis z katastru nemovitostí
- 3) Fotodokumentace
- 4) Plavební mapa

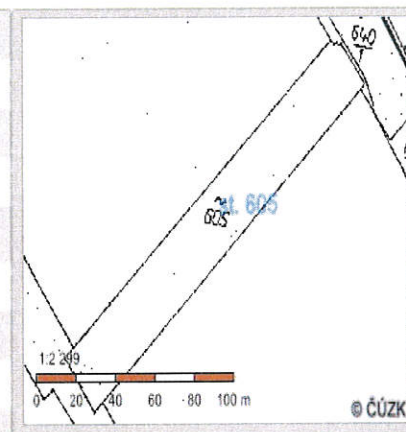
1)-Situace z katastrální mapy



2)-Výpis z katastru nemovitostí

Informace o pozemku

Parcelní číslo:	st. 605
Obec:	Dolní Beřkovice [534765]
Katastrální území:	Dolní Beřkovice [628654]
Číslo LV:	728
Výměra [m ²]:	4356
Typ parcely:	Parcela katastru nemovitostí
Mapový list:	GUST2880,V.S.III-11-08
Určení výměry:	Graficky nebo v digitalizované mapě
Druh pozemku:	zastavěná plocha a nádvoří



Součástí je stavba

Vodní dílo:	jez
Stavba stojí na pozemku:	p. č. st. 605

Sousední parcely

Vlastníci, jiní oprávnění

Vlastnické právo	Podíl
Česká republika.	
Právo hospodařit s majetkem státu	Podíl
Povodí Labe, státní podnik, Víta Nejedlého 951/8, Slezské Předměstí, 50003 Hradec Králové	

Způsob ochrany nemovitosti

Nejsou evidovány žádné způsoby ochrany.

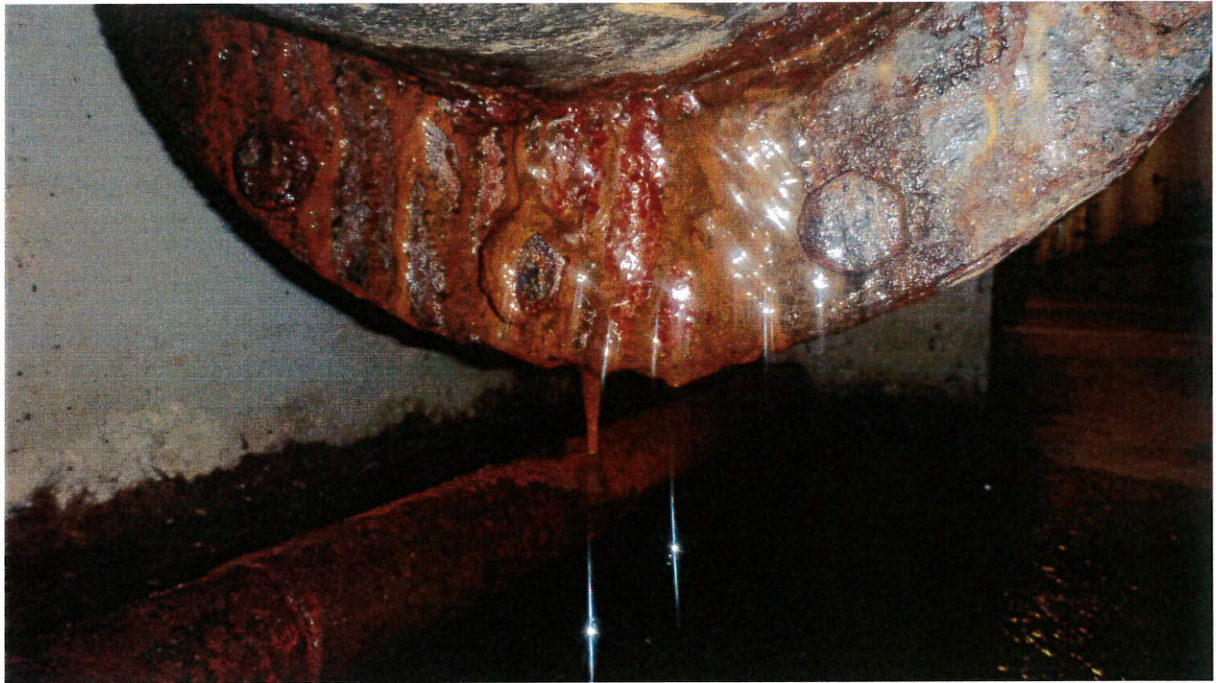
Seznam BPEJ

Parcela nemá evidované BPEJ.

Omezení vlastnického práva

Nejsou evidována žádná omezení.

3)-Fotodokumentace



4)-Plavební mapa – situace

